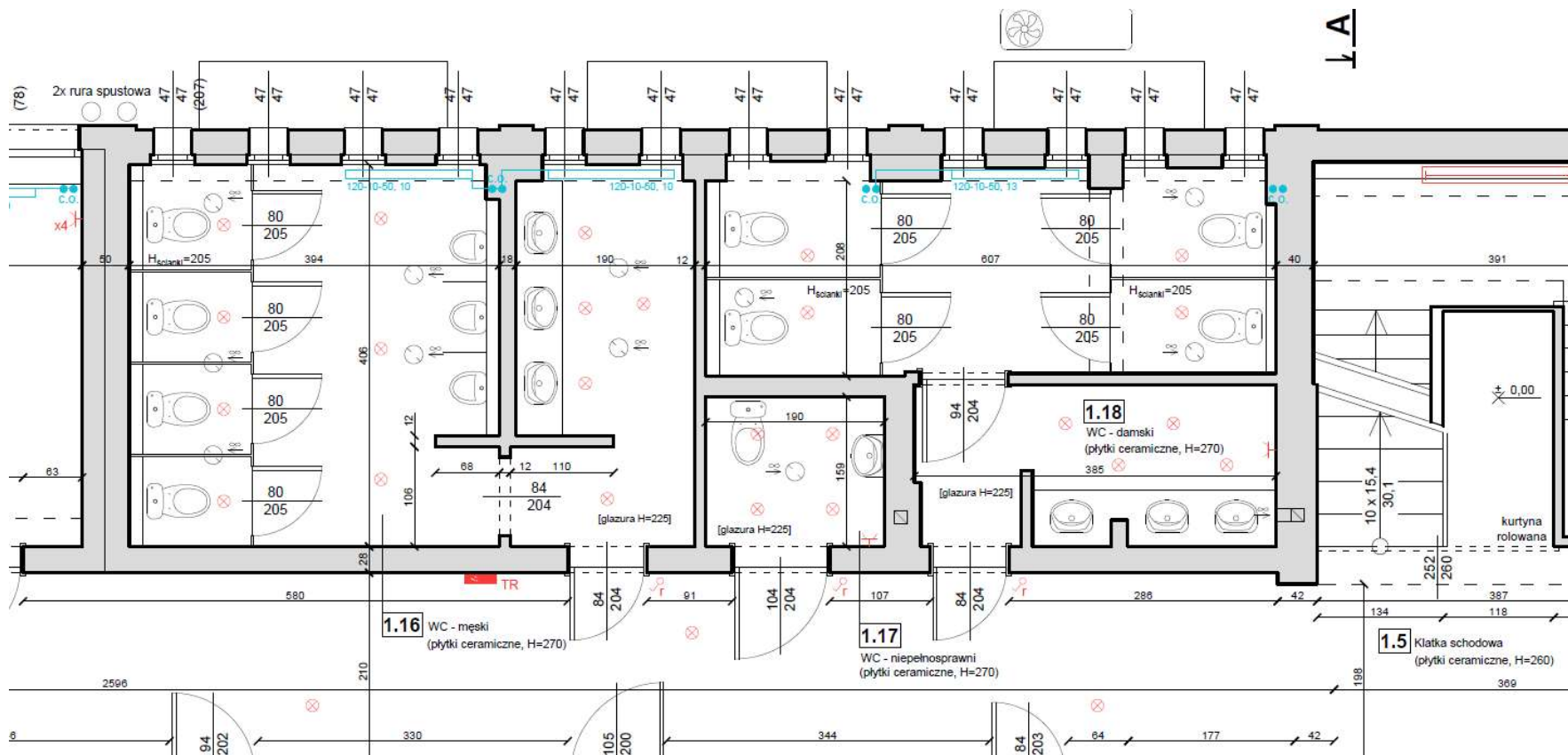


Załącznik

do zaproszenia do rokowań poprzedzonych  
składaniem ofert z dnia 23.04.2024 r.

**Rzut istniejącego węzła sanitarnego – do przebudowy z wydzieleniem pomieszczenia do zmywania naczyń**

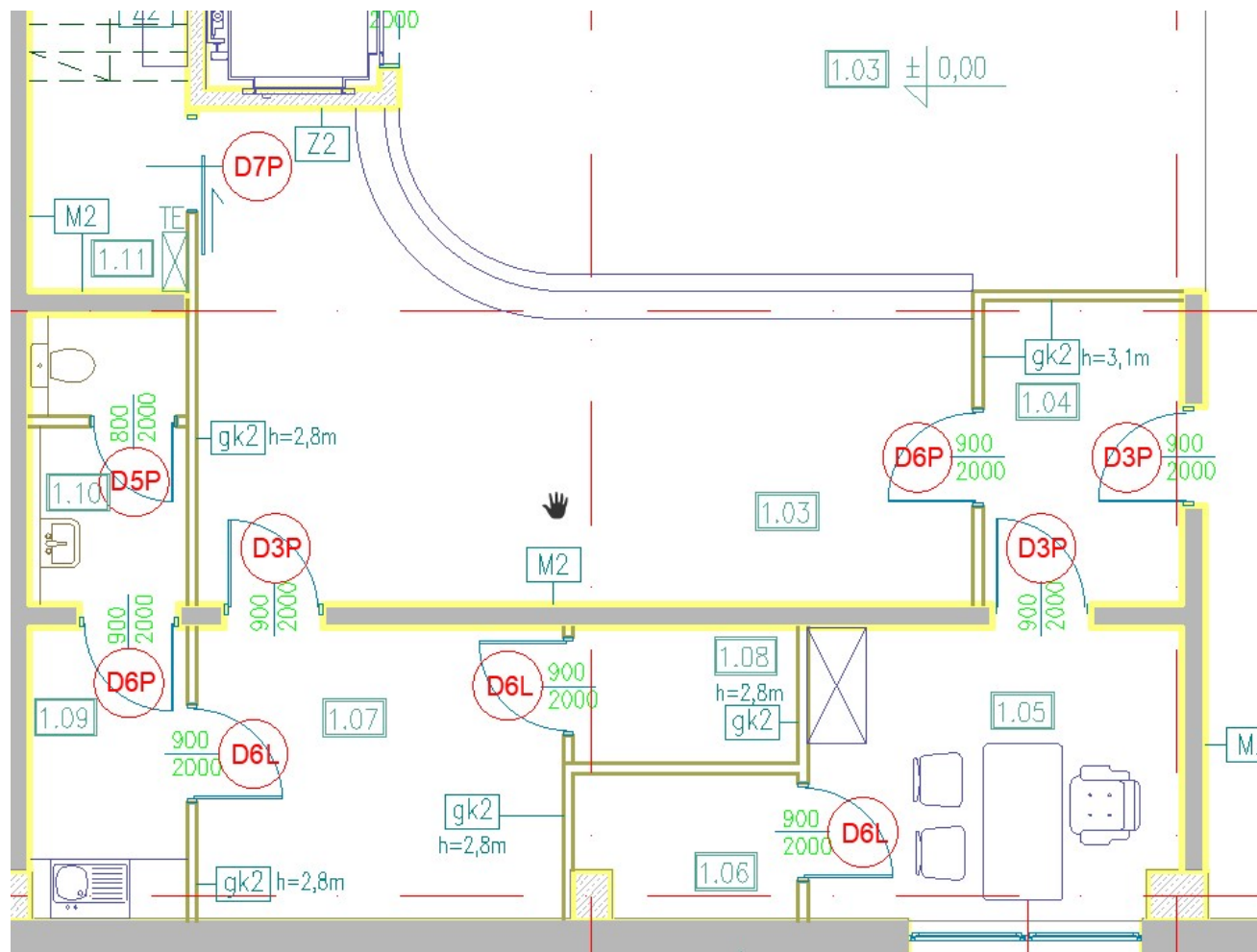


1.16 Toaleta męska – 22,27 m<sup>2</sup>,

1.17 Toaleta dla osób z niepełnosprawnością – 3,02 m<sup>2</sup>

1.18 Toaleta damska – 19,05 m<sup>2</sup>,

### Rzut BOW hala F – remont



1.03 Biuro obsługi wystawców – 30 m<sup>2</sup>

Zakres: wymiana płytek, nowa aranżacja sufitu podwieszanego wraz z wymianą opraw oświetleniowych, malowanie ścian, nowe meblowanie, 2 telewizory 55" na ścianie, ewentualnie lustro.

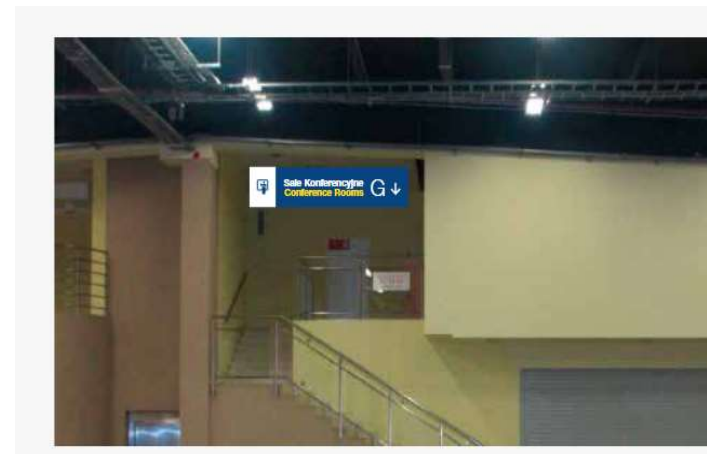
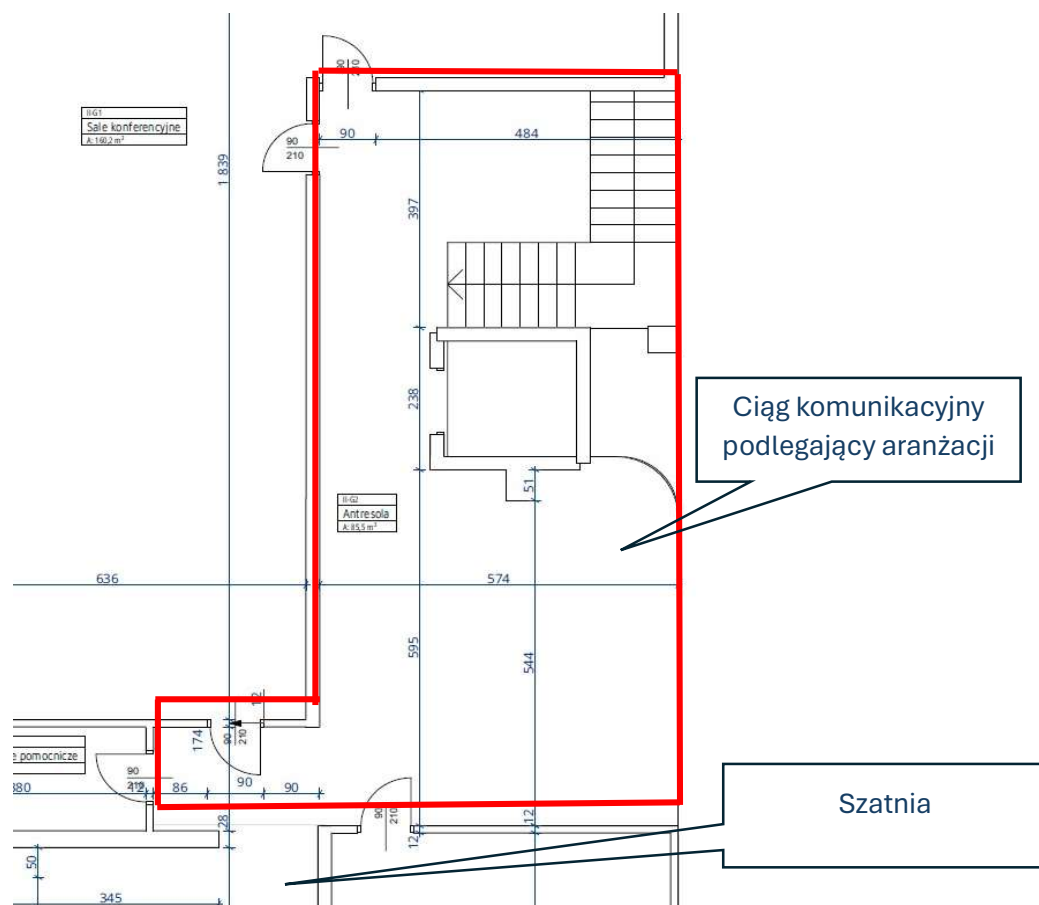
### Rzut BOW hala C – remont



Powierzchnia ok. 50 m<sup>2</sup>

Zakres: wymiana płytek, nowa aranżacja sufitu podwieszanego wraz z wymianą opraw oświetleniowych oraz montażem dwóch jednostek pełniących funkcję grzewczą i klimatyzacyjną, malowanie ścian, nowe umeblowanie, 2 telewizory 55" na ścianie, ewentualnie lustro.

## Remont ciągu komunikacyjnego na antresoli przed salami konferencyjnymi w hali G



Wejście na antresolę z salami konferencyjnymi w hali G

Powierzchnia ok. 30, remont obejmuje ciąg komunikacyjny oraz część wejściową od strony hali wraz z wymianą stolarki drzwiowej (9 szt.), malowaniem ścian, wymianą płytek podłogowych, wymianą płytek na schodach, wymianą balustrady, wymianą sufitów podwieszanych wraz z oprawami oświetleniowymi.

W koncepcji należy uwzględnić oddzielenie szatni.



## Aranżacja restauracji w hali F



### **Ogólne założenia do wizualizacji Biura Obsługi Wystawców i przestrzeni komunikacyjnej przy salach konferencyjnych w hali G:**

Wizualizacja BOW w hali F i w hali C oraz części komunikacyjnej przy salach konferencyjnych w hali G winna zawierać nawiązanie do aranżacji restauracji znajdującej w hali F oraz nawiązywać do dbałości Targów Kielce o środowisko naturalne, a także zawierać elementy nowowprowadzanych oznaczeń w halach (wg. załączonych wytycznych). Dodatkowo należy uwzględnić naturalne kolory, elementy drewna, ciepłe podobne do naturalnego światło, lustro (ewentualnie), 2 x monitory na ścianach (dot. biur obsługi wystawców). Zastosowane wyroby budowlane i nowozaprojektowany układ winien być zgodny z przepisami obowiązującego prawa.



### **Ogólne założenia do wizualizacji części sanitarnej.**

Wizualizacja części sanitarnej na parterze w budynku biurowym winna być spójna z kolorystyką łazienki w hali E. Ponadto należy wydzielić z istniejących pomieszczeń (uwzględniając przesunięcia ścianek działowych) pomieszczenie „zmywali naczyń”. Zaprojektowany układ pomieszczeń i zastosowane wyroby budowlane winny być zgodne z przepisami obowiązującego prawa, a w szczególności z warunkami technicznymi dot. pomieszczeń dla osób z niepełnosprawnością.

### **Kolorystyka tablic informacyjnych oraz podstawowego koloru (czerwony) Targów Kielce**

<b>CMYK</b> 0, 100, 100, 0	<b>RGB</b> 194, 14, 26	<b>WEB</b> #c20e1a
<b>CMYK</b> 100, 75, 20, 8	<b>RGB</b> 42, 71, 125	<b>WEB</b> #2a477d
<b>CMYK</b> 0, 10, 90, 0	<b>RGB</b> 249, 231, 57	<b>WEB</b> #f9dd39
<b>CMYK</b> 0, 0, 0, 0	<b>RGB</b> 255, 255, 255	<b>WEB</b> #ffffff

**Przedstawione powyżej rzuty są poglądowe.**

**Przed przystąpieniem do prac należy wykonać pomiary pomieszczeń we własnym zakresie.**